

# 全国ろう学校の歴史を調査して見よう！

日本聾史学会役員・信濃聾史研究クラブ代表：内田博幸（長野県）

## ◇研究の動機

銅像とは、郷土の偉人の姿を青銅（ブロンズ）で作った像の事である。学校、会社、病院、記念館、公園等に創業者・功労者として銅像が建てられている。私は、芸術（絵画、彫刻等）が好きだし、安曇野の有名な彫刻家の礫山美術館は素晴らしい作品に胸を打たれるきっかけである。

それから、歴史の中に「首相の銅像マップ」「野口英世像（120 体以上）とモニュメント」の本（データ）を見て、興味を持った。

さて、全国ろう学校にある“校長銅像”は何体建っているのか、また学校の歴史を知りたいし、調査して見たいと思った。

## ◇研究の内容

全国ろう学校に、学校の歴史を知りたいので、創立年度、校長銅像、記念碑（校舎跡地他を調査して、その記録をまとめてデータとリストを作成する。

## ◇研究の調査

- ・ろう学校（資料室）、図書館、歴史資料館では、ろう学校関係の資料と冊子本を調査する。
- ・パソコンのインターネットで全国ろう学校のホームページや銅像情報などを調査する。
- ・〇〇ろう学校と〇〇記念館他を訪問したり、ろう学校卒業生より情報を聞いたりしてレポートする。

## ◇研究の結果

- ・ろう学校関係の資料を調査したところ、特に『聾教育百年のあゆみ』の冊子本を拝読し、各ろう学校の歴史として、その記録（ポイント）が掲載され、全国ろう学校の歴史がわかってきた。
- ・パソコンのインターネットで各ろう学校（盲学校舎）のホームページを拝見し、理解できた。
- ・「首相の銅像マップ」、その参考として校長の銅像マップを作成して見た。（別紙参照）

## ◇考えた事、反省

- ・全国ろう学校の歴史を知るべき、その大切な歴史だと思って、パソコンのインターネットで情報が拝見できて本当に役に立ったし、勉強になった。
- ・校長の銅像マップ（中間まとめ）を作成して良かったし、もっと沢山銅像情報を調査して見たいと思っている。友人より銅像の写真を寄せて頂き、本当に有り難い。
- ・今度は、記念碑（モニュメント）として校舎跡地や先生功績等を調査して見たいと思っている。
- ・データとリスト、記述に不備などところがあるが、その歴史についての資料をお寄せ下されば幸いです。

# 全国ろう学校の歴史

= 中間まとめのデータとリスト =

## 北海道

- 1 北海道札幌聾学校【昭和 24 年】
- 2 北海道小樽聾学校【明治 39 年・小樽盲啞学校】
  - ◆口話教育に熱心だった小林運平親子
  - ▲胸像「小林運平」
  - ◎H女史来校（昭和 12 年）
- 3 北海道帯広聾学校【大正 11 年・帯広盲啞院】
  - ◆新婚早々苦難の道へ 岩元悦郎
  - ▲胸像「長岩元悦郎」
  - ◎H女史来校（昭和 12 年）
- 4 北海道函館聾学校【明治 28 年・函館訓盲院】
  - ◆院長が夜はマッサージ 篠崎清次
  - ☆ろう教員「辻本繁」
  - ◎H女史来校（昭和 12 年）
- 5 北海道旭川聾学校【大正 11 年】
  - ◆私立三校をつくった南雲総次郎
- 6 北海道釧路聾学校【昭和 23 年】
- 7 北海道室蘭聾学校【昭和 11 年】
  - ◆栄養失調になった辻本繁夫婦
  - ☆★ろう校長「辻本繁」
- 8 北海道高等聾学校【昭和 45 年】

## 東北

- 9 青森県立青森聾学校【大正 14 年・青森盲啞学校】
  - ◆青森盲啞学校 西蓮寺幸三郎と山口チセ
  - ◎H女史来校（昭和 12 年）
- 10 青森県立八戸聾学校【昭和 2 年・八戸盲啞学校】
- 11 青森県立弘前聾学校【昭和 23 年】
- 12 岩手県立盛岡聾学校【明治 44 年・岩手盲啞学校】
  - ◆岩手盲啞学校も戦盲の柴内魁三
  - △銅像「柴内魁三」（岩手盲）
  - ▲石像「柴内魁三」盛岡聾（聾教育資料室）
  - ☆ろう教員「小岩井是非雄」
  - ◎H女史来校（昭和 12 年）

■記念碑「岩手の盲聾教育発祥の地」

- ◇柴内魁三【東京盲啞教員練習科出身・盛岡市先人記念館】
- ◇小岩井是非雄（松本市出身・盛岡高等農林学校（現岩手大農学部）資料館）

- 13 岩手県立一関聾学校【昭和 36 年】
  - 14 秋田県立聾学校【明治 45 年・秋田盲啞学校】
    - ◆三つの学校を手がけた知事 森正隆
    - ☆ろう教員「三浦浩」
    - ◎H女史来校（昭和 12 年）
  - 15 宮城県立ろう学校【大正 2 年】
    - ◆宮城師範に啞生部 菅原通
    - ☆ろう教員「山中福代」
  - 16 宮城県立ろう学校小牛田分校【昭和 32 年】
    - ◆高橋繁と大曾根源助（仙台市出身）
  - 17 山形県立山形聾学校【昭和 2 年】
  - 18 山形県立酒田聾学校【昭和 23 年】
    - ◆一家をあげて教育 武田喚随父子
  - 19 福島県立聾学校【明治 41 年】
  - 20 福島県立聾学校福島分校【明治 31 年】
  - 21 福島県立聾学校平分校【明治 39 年】
  - 22 福島県立聾学校会津分校【明治 44 年】
- ## 関東
- 23 栃木県立聾学校【明治 42 年・宇都宮盲啞学校】
    - ◆宇都宮盲啞学校 市長本多鎌吉
  - 24 群馬県立聾学校【大正 11 年・高崎聾啞学校】
    - ◆高崎聾啞学校 保坂元哉
    - ▲銅像「保坂元哉」
  - 25 茨城県・筑波技術短期大学聴覚部
  - 26 茨城県水戸聾学校【明治 41 年・茨城盲啞学校】
  - 27 茨城県霞ヶ浦聾学校【昭和 41 年】
  - 28 埼玉県立坂戸ろう学校【昭和 31 年】

- 29 埼玉県立大宮ろう学校【明治 41 年・埼玉盲啞学校】  
◆埼玉盲啞学校 住職笠松仙英
- 30 千葉県・筑波大学附属聾学校【明治 13 年・楽善会訓盲院→東京盲啞学校】  
◆工学頭山尾庸三の建白書  
◆東京に楽善会が結成される  
◆楽善会訓盲院の教育  
◆訓盲啞院が直 学校に  
◆小西信八が盲・聾分離を提唱  
◆一家三人が尽した石川倉次  
◆視話法を伝えた伊沢修二  
◆川本宇之介と橋村徳一の出会い  
◆「新しいろう教育」と萩原浅五郎  
◎H女史来校（昭和 12 年）  
☆ろう教員「吉川金造、三浦浩、横江栄雄ほか」  
△銅像「石川倉次」（盲学校）
- ▼銅像「伊沢修二（東京盲啞校長）」  
東京芸術大学音楽部にある  
▼胸像「山尾唐三」
- 31 千葉県立千葉ろう学校【昭和 6 年・千葉聾啞学校】
- 32 千葉県立館山聾学校【昭和 54 年】
- 33 東京都立立川ろう学校【昭和 26 年】
- 34 東京都立石神井ろう学校【昭和 37 年】
- 35 東京都・日本聾話学校【大正 9 年】  
◆日本聾話学校 A・K・ライシャワ
- 36 東京都立品川ろう学校【昭和 9 年】
- 37 東京都立大塚ろう学校【大正 15 年】
- 38 東京都立足立ろう学校【昭和 25 年】
- 39 東京都立江東ろう学校【昭和 28 年】
- 40 東京都立綾瀬ろう学校【昭和 40 年】
- 41 東京都立太田ろう学校【昭和 37 年】
- 42 東京都立杉並ろう学校【昭和 27 年】
- 43 神奈川県横須賀市立ろう学校【大正 5 年・馬淵聾啞学校】  
◆私財を傾けた馬淵聾啞学校

- ▲銅像「馬淵曜」  
◎H女史来校（昭和 12 年）

- 44 神奈川県横浜市立聾学校【大正 15 年・横浜聾啞学院】
- 45 神奈川県川崎市立聾学校【昭和 26 年】
- 46 神奈川県立平塚聾学校【大正 15 年・中郡聾話学校】  
◆中郡聾話学校

## 中部

- 47 山梨県立ろう学校【昭和 24 年】  
◆手話と口話の激突 堀江貞尚随想
- 48 静岡県立沼津聾学校【昭和 24 年】
- 49 静岡県立浜松聾学校【大正 12 年・浜松聾啞学校】  
◆浜松聾啞学校 泉亀太郎
- 50 静岡県立静岡ろう学校【大正 6 年・静岡盲啞学校】  
▲銅像「松永栄重」  
◎H女史来校（昭和 12 年）
- 51 新潟県立新潟聾学校【明治 40 年・新潟盲啞学校】  
◆医師でキリスト者宮川文平  
◆新潟盲啞学校 医師長谷川一詮  
◆新潟聾口話学校の創立者 高橋助七  
▲銅像「高橋助七」
- 52 新潟県立長岡聾学校【明治 38 年・長岡盲啞学校】  
◆家族ぐるみの努力 金子徳十郎と高取易太郎  
▲銅像「金子徳十郎」（同窓会より寄贈）  
◎H女史来校（昭和 12 年）  
☆ろう教員「金子進太郎、丸山浩太ほか」
- ◇小西信八（長岡市出身・東京聾啞学校校長）  
◇村長：横尾義智（東京聾啞出身・横尾記念館）  
◇▼銅像「前島密」（訓盲院創立者・前島記念館）
- 53 長野県長野ろう学校【明治 36 年・長野尋常小学校啞人教育所→長野盲啞学校】  
◆「この靴に一銭を投げられよ」  
■頌徳碑「花岡初太郎」（長野盲）  
□▼銅像「渡辺敏（長野盲啞ほかの各校長）」戦

争のため銅の供出、長野西高校にて銅像再建

- 54 長野県松本ろう学校【昭和3年・松本女子求道会付属聾啞教育所→松本聾啞学院】  
◆松本聾啞学院 聴覚障害の小岩井是非雄  
☆★ろう校長「小岩井是非雄」  
☆ろう教員「山中福代、平林弘也」  
▲銅像「小岩井是非雄」(正門)  
■記念碑「私立松本ろう啞学院跡地ほか」  
(4ヶ所)

■記念碑「藤田惜三」松本盲学校にて建立

- ◇上原嘉右衛門(東京聾啞・金庫開きの神様)  
◇樋口長市(梓川村出身・東京聾啞学校長)  
◇伊沢修二(高遠町出身・東京音楽学校(初代校長)、東京盲啞学校長)  
▼銅像「伊沢修二」高遠町図書館(正門)  
▼「伊沢修二」高遠町立歴史博物館(展示と胸像)

- 55 富山県立富山ろう学校【明治40年・富山盲啞学校】  
△胸像「並木文右衛門」(富山盲)

- 56 富山県立高岡ろう学校【昭和29年】  
▲胸像「藤木喜一」

- 57 石川県立ろう学校【明治41年・金沢盲啞学校】  
◆大阪と金沢でも開校  
◆石川県の基礎づくり 上森捨次郎  
◆盲聾分離が遅れた石川県  
★ろう院長「松村精一郎」(明治13年)  
▲胸像「上森捨次郎」

- 58 福井県立ろう学校【大正4年・福井聾啞学校】  
◆福井聾啞学校 広岡善寿

- 59 愛知県立豊橋聾学校【明治31年・豊橋盲啞学校】  
◆訓啞義塾が豊橋盲啞学校に  
■▲記念碑(肖像レリーフ)「成瀬文吾、吉川金造、高橋小十郎、松岡若義」  
☆ろう教員「吉川金造」

- 60 愛知県立名古屋聾学校【明治34年・名古屋盲啞学校】  
◆名古屋でも盲青年 長岡重孝  
◆橋村の口話法への取り組み  
□銅像「橋村徳一」現在石台座が残っている

- 61 愛知県立千種聾学校(昭和39年)

- 62 愛知県立岡崎聾学校【明治36年・岡崎盲啞学校】

◆教壇を守った岡崎の佐竹夫婦  
△胸像「佐竹政次郎」(岡崎盲)

- 63 愛知県立一宮聾学校【昭和29年】

- 64 三重県立三重聾学校【大正8年・三重盲啞院】  
☆ろう教員「吉川金造」

## 近畿

- 65 滋賀県立聾話学校【昭和3年】  
◆口話法に家財を傾けた西川吉之助  
▲座像「西川吉之助と娘(はま子)」

- 66 岐阜県岐阜聾学校【昭和6年】  
△銅像「創立者森巻耳」(岐阜盲)

- 67 京都府立聾学校【明治11年・京都盲啞院】  
◆京都に聾啞教室が誕生  
◆古河太四郎の教育の方法  
◆京都盲啞保護院  
□△現在石像「古河太四郎」(京都盲)  
■記念碑「日本最初盲啞院開学之地、日本盲啞教育発祥之地、日本最初盲啞院創建之地」

- 68 京都府立聾学校舞鶴分校【昭和27年】

- 69 大阪府立生野高等聾学校【昭和59年】

- 70 大阪府立生野聾学校【大正15年・大阪聾口話学校】  
◆「言葉に休みなし」と暑休返上の加藤亨  
▲銅像「加藤亨」

- 71 大阪市立聾学校【明治33年・大阪盲啞院】  
◆大阪と金沢でも開校  
◆盲目の五代五兵衛が学校創立  
◆大阪市立校の適性教育 高橋・大曾根・藤井の研究  
▲木像「五代五兵衛」  
▲銅像「古河太四郎」  
☆ろう教員「藤本敏文、笠原駿六他」

- 72 大阪府立堺聾学校【昭和29年】

- 73 和歌山県立和歌山ろう学校【大正7年】  
◆聾児のために転居八回 辻本与次郎

▲胸像「辻本与次郎」

- 74 奈良県立ろう学校【大正9年】  
◆リズム教育を提唱した吉田角太郎  
◎H女史来校（昭和12年）

- 75 兵庫県立淡路聾学校【昭和23年】

- 76 兵庫県立こばと聾学校【昭和50年】

- 77 兵庫県立神戸ろう学校【昭和6年】

- 78 兵庫県立姫路ろう学校【昭和23年】

- 79 兵庫県立豊岡ろう学校【昭和23年】

## 中国

- 80 鳥取県立鳥取ろう学校【明治43年・鳥取盲啞学校】

◆鳥取盲啞学校の老校長 遠藤董

- 81 鳥取県立鳥取ろう学校ひまわり分校  
【平成6年】

- 82 島根県立松江ろう学校【明治38年・松江盲啞学校】

◆三十三歳の婦人校長 福田ヨシ

△胸像「福田ヨシ」（松江盲）

■頌徳碑「福田ヨシ」（松江ろう）

☆ろう教員「藤本敏文」

- 83 島根県立浜田ろう学校【昭和28年】

- 84 岡山県立岡山聾学校【明治41年・岡山盲啞院】

◆岡山では山本直平が巡回教師

☆ろう教員「三浦浩」

◎H女史来校（昭和12年）

- 85 広島県立広島ろう学校【大正3年・広島盲啞学校】

◆広島盲啞学校の主唱者 松浦泰次郎

☆ろう教員「藤本敏文」

- 86 広島県立広島ろう学校呉分校【昭和27年】

- 87 広島県立尾道ろう学校【昭和30年】

- 88 山口県立聾学校下関分校【昭和25年】

- 89 山口県立聾学校【明治40年・下関博愛盲啞学校】

◎H女史来校（昭和12年）

◇■レリーフ「山尾庸三、伊藤博文ほか」

## 四国

- 90 香川県立聾学校【明治41年・香川盲啞学校】  
▲胸像「鎌野広義」

- 91 愛媛県立宇和聾学校【昭和27年】

- 92 愛媛県立松山聾学校【明治41年・愛媛盲啞学校】

- 93 高知県高知ろう学校【昭和4年】

- 94 徳島県立ろう学校【明治38年・徳島盲啞学級】  
◆徳島のペスタロッツ 五宝翁太郎  
▲胸像「五宝翁太郎」

## 九州

- 95 福岡県立福岡聾学校【明治43年・福岡盲啞学校】

☆ろう教員「藤本敏文」

◎H女史来校（昭和12年）

- 96 福岡県立福岡高等聾学校【平成元年】

- 97 福岡県立久留米聾学校【昭和23年】

- 98 福岡県立小倉ろう学校【昭和23年】

- 99 福岡県立直方聾学校【昭和23年】

- 100 長崎県立ろう学校【明治31年・長崎盲啞院】  
◎H女史来校（昭和12年）

- 101 長崎県立佐世保ろう学校【昭和25年】

- 102 佐賀県立ろう学校【大正4年・佐賀盲啞学校】

- 103 大分県 【明治41年・大分盲啞学校】  
◆戦盲の森清克が大分盲啞学校

- 104 熊本県立熊本聾学校【明治44年・熊本盲啞技芸学校】

◆熊本盲啞技芸学校 失明の伊津野満仁太

◎H女史来校（昭和12年）

- 105 熊本県立天草聾学校【昭和22年】廃校  
▲胸像「佐藤博見」

106 宮崎県立都城ろう学校【昭和2年・都城聾話学校】

◆学校の借財で差し押え 富田保助

107 宮崎県立延岡ろう学校【昭和4年・延岡盲啞学校】

◆延岡盲啞学校 山口徳之助

108 鹿児島県立鹿児島聾学校【明治36年・鹿児島慈恵盲啞学校】

◆私立三校をつくった南雲総次郎

109 沖縄県立沖縄ろう学校【大正15年・沖縄聾啞学校】

■▲肖像レリーフ「宮里孝三先生」

▼胸像「高橋福治」（沖縄盲）

大学附属聾学校同窓会『同窓会史』（協力：内田） ・ 那須英彰、須崎純一編著『藤本敏文』（協力：内田） ・ 日本聾史学会『個人研究論文集』（発表：内田） ・ 伊藤政雄著『歴史の中のろうあ者』 ・ 信濃教育『目でみる信州教育の100年』 ・ PCインターネット「全国ろう学校、各ろう・盲学校、銅像のホームページ」 ・ その他

協 力

・長野県松本ろう学校資料室 ・ 日本聾史学会役員 ・ 愛知聾史倶楽部 ・ 岩手聾史研究会 ・ その他

まとめのデータ

★ろう校長…金沢盲啞院長：松村精一郎（明治13年）、室蘭聾学校：辻本繁（昭和3年）、松本聾啞学校長：小岩井是非雄（昭和7年）

◎…ヘレンケラー女史来校→、帯広、函館、青森、秋田、盛岡、長岡、東京聾啞、静岡、奈良、岡山、山口、福岡、長崎、熊本

※戦害を受けた16校：青森、東京市立、東京聾啞、長岡、豊橋、大阪市立、兵庫、和歌山、広島、山口、徳島、高知、佐賀、長崎、大分、沖縄

備 考

【 】…学校創立年度・前身校

- ◆…「聾教育百年のあゆみ」により資料掲載
- ▲…ろう学校にある銅像、胸像、レリーフ建立
- △…「盲啞学校」創設、現在盲学校にある銅像建立
- …戦争のため銅の供出
- ▼…学校外にある銅像建立
- ★…ろう校長、ろう院長
- ☆…ろう教員（東京聾啞学校卒業生）
- ◎…ヘレンケラー女史来校
- …記念碑、頌徳碑ほか
- ◇…ゆかりの出身、記念館ほか

参考資料

・聴覚障害者教育福祉協会『聾教育百年のあゆみ』 ・ 全日本ろうあ連盟『日本聴力障害新聞（縮刷版）』『MIMI』ほか ・ 筑波大学附属聾学校『創立110周年記念誌』 ・ 筑波

記 念 碑

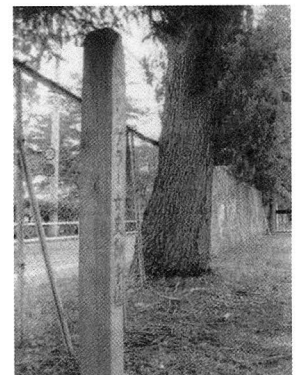
松本ろう・開校65周年記念事業として「蟻ヶ崎校舎」「白板校舎」「旭町校舎」「美須々校舎」旧校舎跡に記念碑建立（長野県松本市内）



記念碑「岩手の盲聾教育発祥の地」（岩手県盛岡市）



ヘレンケラー女史来校・記念植樹「もみの木」旧岩手盲啞学校（現盲学校）



# 全国ろう学校 校長の銅像マップ

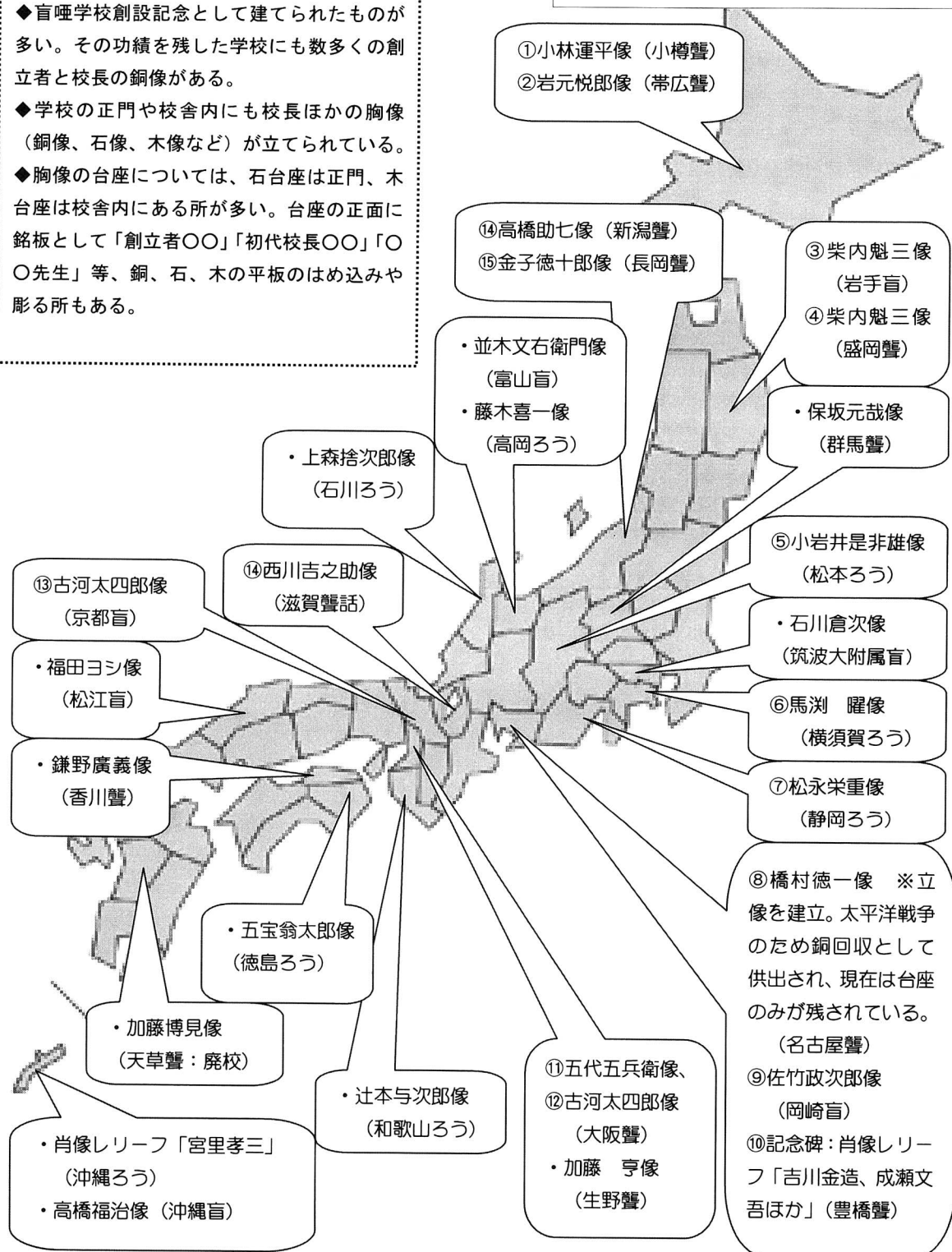
＝中間まとめのデータ＝

日聾学役員・信聾研ク代表：内田 博 幸 (03/10/04)

◆盲啞学校創設記念として建てられたものが多い。その功績を残した学校にも数多くの創立者と校長の銅像がある。

◆学校の正門や校舎内にも校長ほかの胸像（銅像、石像、木像など）が立てられている。

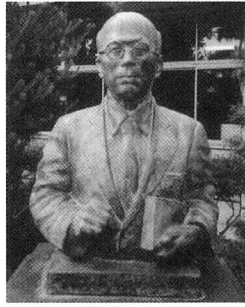
◆胸像の台座については、石台座は正門、木台座は校舎内にある所が多い。台座の正面に銘板として「創立者〇〇」「初代校長〇〇」「〇〇先生」等、銅、石、木の平板のはめ込みや彫る所もある。



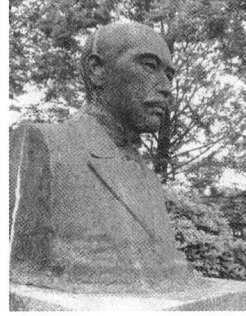
校長銅像マップ



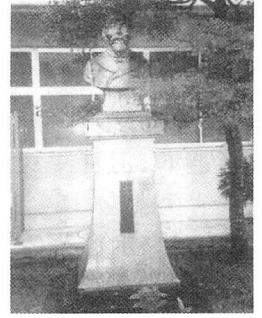
①小林運平像



⑤小岩井是非雄像



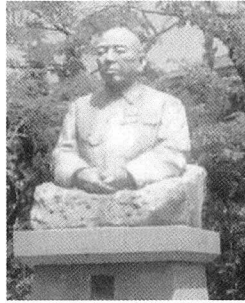
⑨佐竹政次郎像



⑬古河太四郎像



②岩元悦郎像



⑥馬淵 曜像



⑩吉川金造像



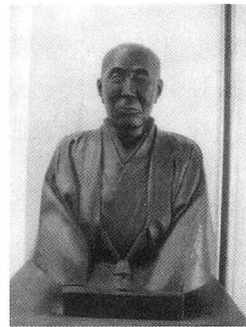
⑭西川吉之助像



③柴内魁三像



⑦松永栄重像



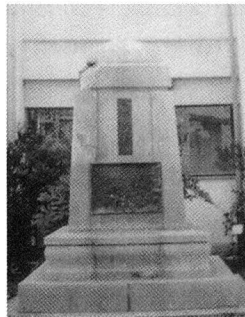
⑪五代五兵衛像



⑮高橋七助像



④柴内魁三像



⑧橋村徳一像



⑫古河太四郎像



⑯金子徳十郎像

【写真協力】

伊藤政雄 中根伸一  
桜井 強 中根清隆  
芳本光司 青山直幹  
葦澤正敏